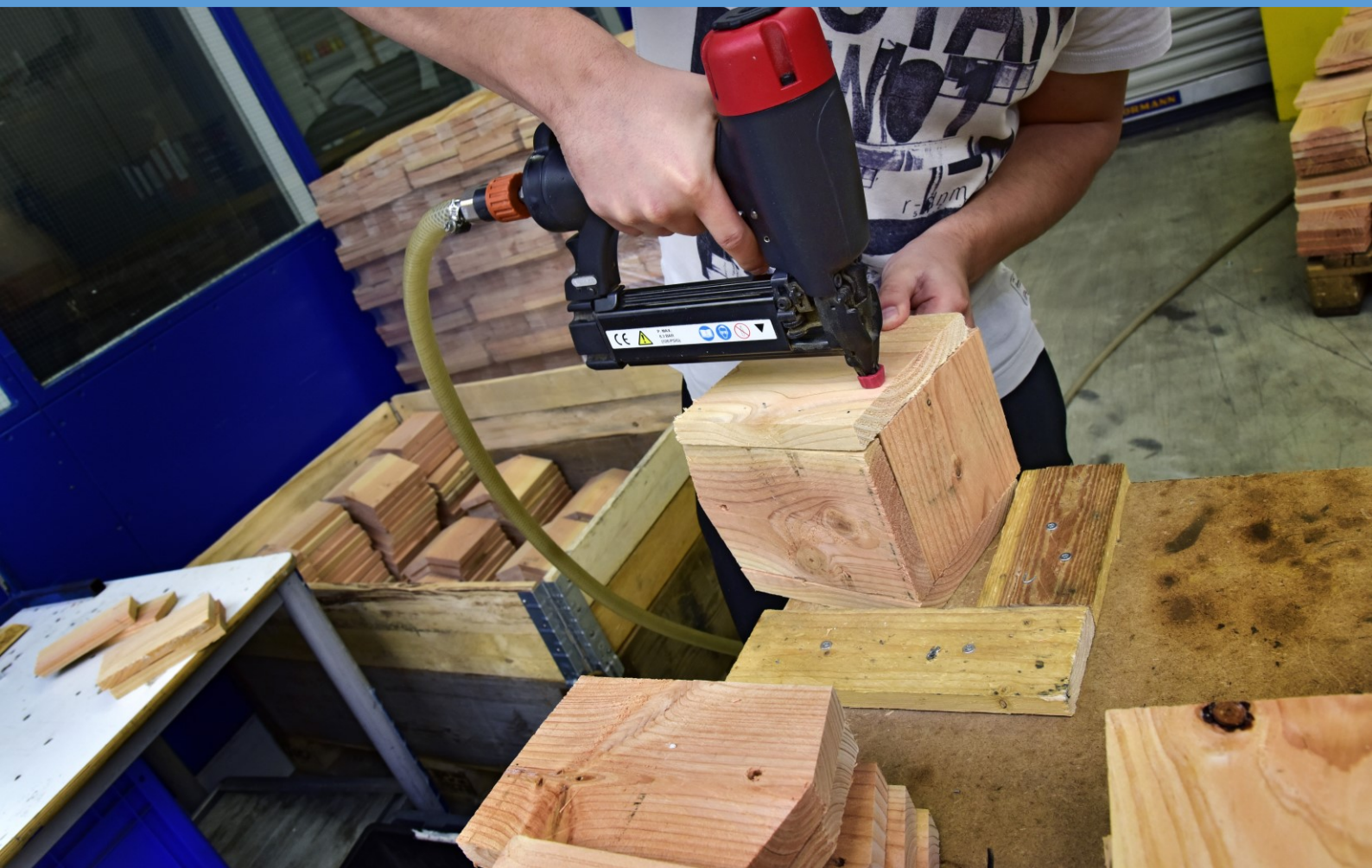


# Jaarverslag In-Made/Ex-Made 2021

In-Made verandert levens



## Colofon

DJI/Gevangeniswezen en Vreemdelingenbewaring  
In-Made/Ex-Made

## Bezoekadres

Dienst Justitiële Inrichtingen  
Turfmarkt 147 2511 DP Den Haag

Contact: [In-Made@dji.minjus.nl](mailto:In-Made@dji.minjus.nl)

## Postadres

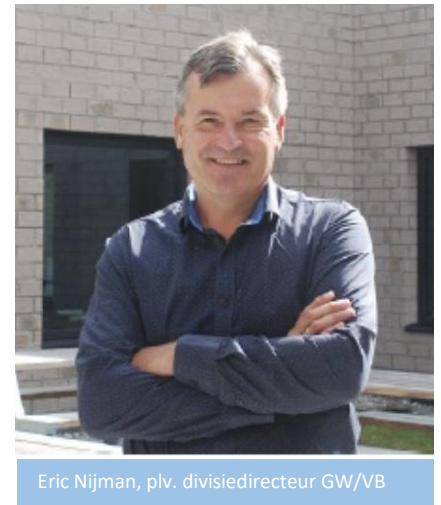
Postbus 30132  
2500 GC Den Haag

## Inhoud

1 Voorwoord.....	3
2 Highlights 2021.....	4
2.1. Zonnepanelen PI Alphen a/d Rijn.....	4
2.2 Circulaire kantoorinrichting met sociale impact.....	5
2.3. Afvalreductie, nieuwe mogelijkheden voor In-Made/Ex-Made?.....	6
2.4 Duurzame tuinmeubelen.....	6
2.5 Schoonmaken is een vak!.....	6
2.6 Deelname UNODC-conferentie.....	7
2.7 Inkopen met Impact, maatschappelijke impact?.....	7
2.8 Implementatie In-Made audit.....	8
3 Opdrachtgevers aan het woord.....	8
4 De arbeidsbegeleider aan het woord.....	10
5 Ontwikkeling bedrijfsresultaat.....	11
6 Ex-Made.....	12
6.1. De Beschrijving Getoond Gedrag.....	12
6.2. Werk via Sport.....	13
7 Toeleiden naar werk.....	14
8 Speerpunten In-Made en Ex-Made 2023.....	15
9 Vlekkenplan.....	16
10 Contact.....	17

## 1 Voorwoord

Voor de penitentiaire arbeid (In-Made) en het voorbereiden van gedetineerden op een betaalde baan (Ex-Made) is 2021 een cruciaal jaar geweest. Op 1 juli is de Wet straffen en beschermen in werking getreden. Sindsdien is in detentie de arbeidsplicht en het recht op arbeid afgeschaft en vervangen door het recht om je als gedetineerde op te geven voor arbeid en de plicht voor de directeur om zorg te dragen voor de beschikbaarheid van arbeid. Een grote stap in het normaliseren van de verhoudingen tussen personeel en gedetineerden op de werkzalen. Het uitgangspunt is dat je als gedetineerde mag werken, maar dat daar ook normale eisen aan gesteld kunnen worden qua inzet en gedrag. Al dan niet deelnemen aan arbeid is niet vrijblijvend. In de meeste gevallen zal dit tot de conclusie leiden dat de gedetineerde die niet actief bezig is met zijn of haar re-integratie, geen toegang heeft tot re-integratieverlof of doorplaatsing naar een beperkt beveiligde afdeling.



Eric Nijman, plv. divisiedirecteur GW/VB

Het rapporteren over het gedrag van de gedetineerden is hiermee nog belangrijker geworden. Daar is dan ook veel aandacht voor geweest. Er is een voortgangsrapportage ingevoerd, waarmee de werkmeester rapporteert ten behoeve van het multidisciplinaire overleg in de PI en de ESF-subsidie. Daarnaast bouwt de rapportage op tot het getuigschrift “werknemersvaardigheden” dat toegang geeft tot deelname aan de In-Made Praktijkschool. Ook hier zijn grote stappen gezet. Eind 2020 is door het ministerie van OC&W de MBO-praktijkverklaring ingevoerd als officieel civiel document, waarmee deelnemers kunnen aantonen dat zij aan de praktischeisen voldoen of enkele werkprocessen beheersen op MBO 1 of 2 niveau. In 2021 zijn 800 van deze praktijkverklaringen uitgereikt binnen het gevangeniswezen. Dit is maar liefst 50% van het totaal aantal in Nederland uitgereikte praktijkverklaringen. Dit legt een stevige basis onder het doorontwikkelen van volledige diplomatrajecten op MBO-2 niveau, waar we in het post-corona tijdperk onze schouders onder gaan zetten, samen met de gecontracteerde MBO-instelling “AndereStart”.

Ook op het gebied van productie zijn weer forse stappen gezet, die in dit jaarverslag uitgebreid aan de orde komen. Duurzaamheid is voor In-Made een absoluut speerpunt, mede door de toenemende werkgelegenheid op dit gebied. Zo maken we zonnepanelen, ondersteunen we bij refurbishing van meubilair, investeren we in afvalreductie en werken we aan het vervangen van houten producten door composiet. Daarnaast innoveren we verder door het automatiseren van handmatige productie met de gedetineerden als machineoperator.

Wat betreft de organisatie van In-Made is in 2021 het ontwerp tot stand gekomen en goedgekeurd voor de samenvoeging van de drie regionale bedrijfsbureaus en het landelijke stafteam tot een landelijke Serviceorganisatie In-Made als vast onderdeel van de Divisie Gevangeniswezen van de Dienst Justitiële Inrichtingen. Hierdoor ontstaat een integrale service voor de productiebedrijven met een leidinggevende die tevens lid is van het managementteam van de Divisie Gevangeniswezen.

Tot slot wens ik u veel plezier bij het lezen van dit jaarverslag en schroom niet uw vragen en opmerkingen met ons te delen. Dat kan via email: [in-made@dji.minjus.nl](mailto:in-made@dji.minjus.nl)

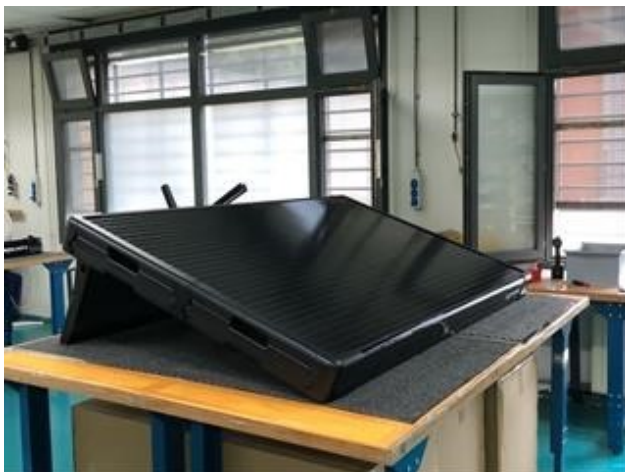
## 2 Highlights 2021

### 2.1. Zonnepanelen PI Alphen a/d Rijn

Op 2 augustus 2021 is PI Alphen gestart met de productie van 350 zonnepanelen voor opdrachtgever SuperSola. Na deze eerste batch staan nog 3000 panelen in de planning.

Het gaat om modulaire panelen die overal uit te klappen zijn. Dit betekent dat de onderdelen in een bouwpakket aangeleverd worden en op locatie gemonteerd moeten worden. De panelen leveren groene energie en daarmee is dit een maatschappelijk verantwoord project. De zonnepanelen zullen voor een deel gebruikt gaan worden in ontwikkelingslanden.

Op de werkzaal werken de gedetineerde medewerkers dagelijks in shifts van vier uur. Per shift worden twaalf panelen in elkaar gezet. In lijn met “In-Made Proof Produceren” hebben de arbeidsbegeleiders en de gedetineerden samen een efficiënte stroomlijning van het werk bedacht. Door deze flow wordt de kwaliteit geborgd en stijgt de productiviteit. Het werk lijkt daardoor in hoge mate op een productieproces buiten de muren.



#### **Werken aan re-integratie**

Gedetineerde Jerry: “Ik vind het erg fijn om lekker bezig te zijn en op deze manier te werken aan mijn re-integratie. Ook wil ik iets terug doen voor de maatschappij en dankzij dit project kan ik mijn steentje bijdragen. Deze panelen zorgen voor groene energie en dat maakt het werk nog mooier. In het begin was het wel lastig, maar alles is goed uitgelegd door de werkmeester (arbeidsbegeleider). Ik vind het erg leuk om dit soort werk in de bajes te leren”.

#### **Een gemotiveerde werkzaal**

“Het is erg mooi om te zien wat deze groep jongens aan het doen is.” Dat zegt arbeidsbegeleider Jordan. “Wij hebben onze jongens nodig voor de productie en zij hebben ons nodig voor hun re-integratie. De motivatie is erg hoog en er is in mijn ogen niets mooiers dan een gemotiveerde werkzaal. We merken dat wanneer wij een stapje harder lopen voor ze, dat zij dat andersom ook doen voor ons.”

## 2.2 Circulaire kantoorinrichting met sociale impact

Circulaire dienstverlening combineren met inclusieve inzet? Dat klinkt misschien te mooi om waar te zijn. Toch is het mogelijk, zo blijkt uit de succesvolle samenwerking tussen de categorie (inkoop) Werkplekomgeving, het Facilitair Bedrijf DJI, meubelfabrikant Gispen en In-Made.

### Circulaire samenwerking

De Rijksoverheid heeft diverse contracten voor kantoorinrichting, waar kantoormeubilair een onderdeel van is. In die contracten is opgenomen dat leveranciers zoals [Gispen](#) naast circulariteit ook een bepaald percentage social return moeten invullen. Binnen DJI zorgt het Facilitair Bedrijf DJI voor ontzorging en hergebruik van eigen meubilair. Uit dit gegeven ontstonden in 2021 twee projecten die een opmaat zijn voor meer circulair en inclusief meubilair bij DJI en de Rijksoverheid.

### Celstoel Riggy

In alle cellen van DJI staan van oudsher stalen celstoelen met een houten zitting. De metalen frames gaan veel langer mee dan de zittingen. Bovendien ontbreekt het aan zitcomfort.

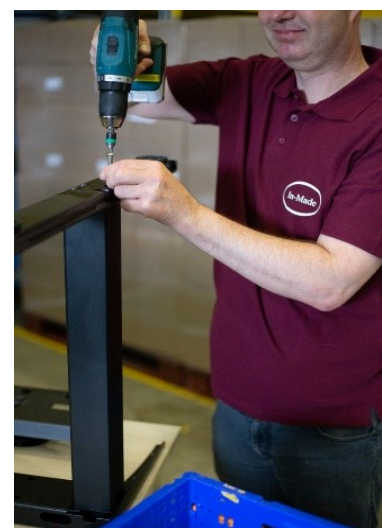
Gispen, Facilitair Bedrijf DJI en In-Made Alphen ontwikkelden samen met gedetineerden een nieuwe celstoel: de Riggy. Gebruikte celstoelen worden vanuit de verschillende inrichtingen naar Alphen gebracht. Daar worden ze gedemonteerd, waarna de frames een nieuwe laklaag krijgen. De zittingen worden bekleed met duurzaam en afwasbaar textiel. Tot slot worden de onderdelen weer gemonteerd tot een compleet nieuwe celstoel die weer jaren meegaat.



Op de foto ontvangt Joost Mors, directeur Facilitair Bedrijf DJI de eerste Riggy uit handen van Cees Niessen, vestigingsdirecteur PI Alphen.

### Van bureau naar vergadertafel

Bij circulair en duurzaam werken, gaat het vaak om producten uit elkaar halen en die weer op een slimme manier in elkaar zetten. Dat ondervonden de collega's van de PI Almelo toen hen gevraagd werd om zeshonderd elektrisch verstelbare SAMAS bureaus te demonteren en om te bouwen tot vergadertafels. Een mooi leertraject waardoor In-Made voor Gispen en andere bedrijven een partner kan zijn in demontage en hergebruik van waardevolle materialen. Zo speelt In-Made ook een rol in de verdere verduurzaming van de overheid.



### 2.3. Afvalreductie, nieuwe mogelijkheden voor In-Made/Ex-Made?

Het stafteam In-Made/Ex-Made is met het Facilitair Bedrijf DJI aangesloten bij Ketenpartnersessies Afval. Hier wordt samen met experts en (mantel)leveranciers gekeken naar mogelijkheden om afval en verspilling te vermijden (refuse), te reduceren (reduce) of opnieuw (re-use) te gebruiken. Vanuit In-Made is het interessant om te kijken welke rol gedetineerden hierbij kunnen spelen. In detentie én na detentie.

### 2.4 Duurzame tuinmeubelen

Begin 2021 is PI Vught in contact gekomen met een leverancier van het composiet materiaal Cliff. Cliff is een sterke grondstof, gemaakt van het granulaat dat ontstaat door een combinatie van vermalen gedragen (werk)kleding en versnipperd plastic afval.

PI Vught kreeg een opdracht voor het vervaardigen van rijplaten, gemaakt van dit composiet. Deze opdracht is naar tevredenheid uitgevoerd, waarna het plan werd opgepakt om van dit materiaal ook tuinmeubels te gaan vervaardigen. Daarbij ontstond het idee om oude dienstkleiding, dat normaal gesproken vervuילend wordt verbrand, te laten verwerken in composiet.

Inmiddels zijn de eerste tuinmeubelen uitgeleverd aan het Facilitair Bedrijf DJI. Deze zijn op verschillende leefafdelingen geplaatst. De primeur was echter voor Gerard Bakker, die bij zijn afscheid van DJI een mooie tuinset cadeau kreeg van André Aarntzen, vestigingsdirecteur PI Vught.



### 2.5 Schoonmaken is een vak!

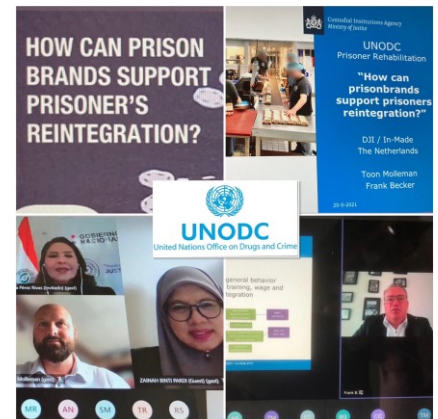
In-Made is in alle inrichtingen van het gevangeniswezen de partner van Facilitair Bedrijf DJI voor dagelijks en periodiek schoonmaakonderhoud. Aan schoonmaak binnen de PI's worden uiteraard kwaliteitseisen gesteld. Meerdere keren per jaar wordt de reguliere schoonmaak door In-Made Reinigingsdiensten dan ook door een externe partij gecontroleerd.

Naast de reiniging van algemene ruimtes kent DJI ook het fenomeen Afdelingsreinigers (gedetineerden). Deze gedetineerden beschikken nog niet altijd over de benodigde kennis om de vereiste kwaliteit te borgen. Schoon kan schoon lijken, maar hoeft het niet altijd te zijn. Zo ook in de PI Vught. Daarom is in 2021 een aantal arbeidsbegeleiders opgeleid tot schoonmaaktrainer. Zij kunnen nu zelfstandig gedetineerden opleiden op het gebied van schoonmaak en, meer specifiek, op het gebied van microvezeltechniek. De examens worden uiteraard ook hier door een externe onafhankelijke partij afgenomen.



## 2.6 Deelname UNODC-conferentie

Op 20 mei 2021 was In-Made vertegenwoordigd in een wereldwijde online conferentie van de United Nations Office on Drugs and Crime (UNODC). Dit onderdeel van de [Verenigde Naties](#) biedt vanuit haar doelstellingen met betrekking tot "werken in detentie en re-integratie" ook een overlegplatform voor gevangenisbedrijven. In 2020 leverde In-Made al een bijdrage aan een rapport over een wereldwijd merk voor gevangenisproducten. De conferentie van 20 mei had als thema "Hoe kan de beeldvorming en merkstrategie van een gevangenisbedrijf gedetineerden helpen bij hun re-integratie?". Landen als Paraguay, Maleisië en Thailand lieten, naast Nederland, zien hoe zij hun gevangenisbedrijven en producten "branden".



Landen buiten Europa kennen vaak een sterk ambachtelijke arbeidsmarkt. Dit werkt door in de arbeid in de gevangenisbedrijven in die landen. In-Made heeft in haar marketingstrategie bewust vooral aandacht voor de mensen die het bedrijf maken (gedetineerden, arbeidsbegeleiders) en minder nadrukkelijk voor de verkoop van producten. Ongeacht het product gaat het in Nederland namelijk vooral om de (bedrijfsmatige) organisatie van het productieproces, het actief betrekken van gedetineerden (In-Made Proof Produceren) bij dat proces, de ontwikkeling van werknemersvaardigheden gericht op erkende opleidingen en betaald werk na detentie. Deze DJI aanpak met de gezamenlijke formule In-Made van alle arbeidsbedrijven in de PI's met de methode Ex-Made (koppeling arbeid-training-D&R-arbeidsmarkt) is internationaal uniek en kon op behoorlijk veel bijval en interesse rekenen.

## 2.7 Inkopen met Impact, maatschappelijke impact?

In de Europese aanbesteding voor reinigingsmachines heeft de afdeling Inkoop social impact wensen beschreven om gedetineerden en personeel te begeleiden op het gebied van schoonmaak, gebruik van schoonmaakmachines en erkende opleidingen. Samen met de contractpartij, Facility Trade Group (FTG), is voor de locaties Zwolle, Vught en Arnhem een opleidingsprogramma schoonmaak voor de In-Made Praktijkschool uitgewerkt, waardoor zowel personeel als gedetineerden een erkende opleiding op het gebied van schoonmaak kunnen behalen. Met het oog op de krappe arbeidsmarkt en vraag naar gespecialiseerde schoonmakers biedt dit een mooi perspectief voor de deelnemende gedetineerden.

### **Duurzame inzetbaarheid van de reinigingsmachines**

De inzet van reinigingsmachines binnen DJI is anders dan binnen de reguliere schoonmaakbranche. Waar het in de schoonmaakbranche draait om state-of-the-art apparatuur, is dit binnen DJI niet direct de wens. De reinigingsmachines dienen vooral eenvoudig in gebruik te zijn, geen overbodige elektronica te bevatten en opgebouwd te zijn uit deugdelijke materialen. Gelet op de sterk wisselende omstandigheden, de verschillende gebruikers en werkomgevingen in de diverse gevangenissen heeft FTG het pakket reinigingsmachines aangepast.

Zo biedt de Facility Trade Group mogelijkheden om justitiabelen nuttige vaardigheden te leren die kunnen bijdragen aan het verminderen van recidive en houden onze reinigingsploegen de inrichtingen dagelijks goed schoon.

## 2.8 Implementatie In-Made audit

De nieuwe opzet van de In-Made audit is in januari 2021 geïmplementeerd als opvolger van de B-Rating. De hoofden arbeid hebben samen gekozen voor een methodiek van waarderend auditen, op basis van de theorie “appreciative inquiry”. Deze methodiek is erop gericht om door positief geformuleerde vragen op zoek te gaan naar succesverhalen en verbeterpotentieel.

“De positieve benadering vond ik erg fijn”, vertelt een auditee in Zwolle. “Voorheen was het zoeken naar fouten. Nu was er belangstelling naar mijn inbreng. Even wennen, maar wel heel prettig en leerzaam.”

## 3 Opdrachtgevers aan het woord

### Bakfietsen-bakken uit de bak

**DOCKR**, de duurzame aanbieder van flexibele contracten voor elektrische bakfietsen, is een bijzondere samenwerking aangegaan met In-Made.

In PI Nieuwegein en PI Sittard werken gedetineerden aan de assemblage van de kenmerkende kunststof cargo-bakken van de bakfietsen van DOCKR. Zij doen hiermee niet alleen technische en proceservaring op, maar kunnen ook de nodige certificeringen en branche-erkende diploma's behalen. Na het uitzitten van hun straf kunnen ex-gedetineerden re-integreren en doorstromen naar een volwaardige baan. Met het oog op de sterke groei van innovatieve mobiliteitsoplossingen biedt dit zeker perspectief bij DOCKR en andere bedrijven.



“Werken via In-Made draagt bij aan een humane detentie, zorgt voor ritme en structuur en legt de basis voor een baan na detentie” zegt Raymond Brouwers, hoofd arbeid PI Sittard. “We streven ernaar om het werk te laten lijken op hoe het er buiten de muren bij bedrijven als DOCKR ook aan toegaat.”

Werkmeester Marco vult aan: “Dat ervaren gedetineerden als waardevol, omdat ze werken aan een compleet, herkenbaar en hoogwaardig product én omdat ze worden uitgedaagd om hun werknemersvaardigheden te ontwikkelen.” Linda van Eck, plv. hoofd arbeid PI Nieuwegein: “Net als wij committeert DOCKR zich aan een respectvolle omgang met mens en maatschappij. DOCKR is voor gedetineerden dan ook geen anonieme opdrachtgever, maar een bedrijf waarover ze met trots vertellen aan hun partner of gezin.”



“Laten zien dat dingen anders kunnen, zit al sinds dag één in ons DNA” zegt Kees Jan Blankestijn, Head of Product & Innovation bij DOCKR. “We proberen de toekomst van de binnenstad te vergroenen met onze duurzame bakfietsen, maar we willen ook maatschappelijke impact maken.



Het gedachtegoed van In-Made sluit naadloos aan bij die visie. Het zou heel gaaf zijn als we mensen straks als monteur of chauffeur kunnen opnemen in ons bedrijf of dat ze met de bij In-Made opgedane ervaring en diploma's ergens anders terecht kunnen. Het is nog een kalverliefde, maar als de processen straks staan, willen we graag opschalen. Het doel is een jarenlange, stabiele samenwerking tussen In-Made en DOCKR."

## 4 De arbeidsbegeleider aan het woord



Arbeidsbegeleiders Daphne en Dennis runnen in Alphen samen een gecombineerde werkzaal Textiel en Assemblage. Wat direct opvalt is dat ze enorm trots zijn op hun werkzaal. Hun werkdag begint met een dagstart: “We willen gedetineerden laten zien dat werk leuk kan zijn door te streven naar goede samenwerking en een goed product voor de klant. Dat begint met goede afspraken en duidelijke doelen.” Wat vinden “de jongens” daarvan? Ahmed: “Bij het bedrijf waar ik voor detentie werkte werkten we ook zo. Dat geeft mij het gevoel dat ik serieus genomen wordt.”

Wat maakt het vak van arbeidsbegeleider zo leuk? Daphne: “Hier is iedere dag echt anders. Je moet dit alleen doen als je van afwisseling houdt. Mijn functie is ook heel breed. Ik ben toezichthouder, productieleider, leermeester maar ook talentscout en coach die de jongens verder helpt. Verder kan ik zelf bij DJI opleidingen volgen en ook aan mijn eigen ontwikkeling blijven werken.” Dennis vult aan: “Ik ben altijd bezig geweest om mensen iets te leren en nieuwe mogelijkheden te laten zien. Bij DJI kan dat. Ook ben ik behoorlijk ondernemend en op de werkzaal voel ik me bedrijfsleider van mijn eigen bedrijf.”

### **Een baan met veel vrijheid binnen de gevangenis muren**

In PI Middelburg werkt Marco al ruim 3 jaar als arbeidsbegeleider. Daarvoor werkte hij onder andere als planner, in de productie, bij een supermarkt en had hij een eigen horecazaak. Marco: “Ik ben altijd breed geïnteresseerd geweest en in het werk als arbeidsbegeleider in de gevangenis komt alles samen. Het is de mooiste baan die ik tot nu toe gehad heb. Je gaat met mensen om en bent ook bezig met productie draaien. Privé brengt deze baan rust en regelmaat doordat ik vier dagen werk. Daarnaast kreeg ik de mogelijkheid om een MBO-4 opleiding te volgen.”

Over de gedetineerden zegt Marco: “De meeste jongens willen echt wel werken. Als ze merken dat ik ook in hen investeer en dat ze diverse opleidingen kunnen volgen, worden ze nog meer gemotiveerd om hun werk goed te doen en na te denken over een nieuw begin ná detentie.”



## 5 Ontwikkeling bedrijfsresultaat

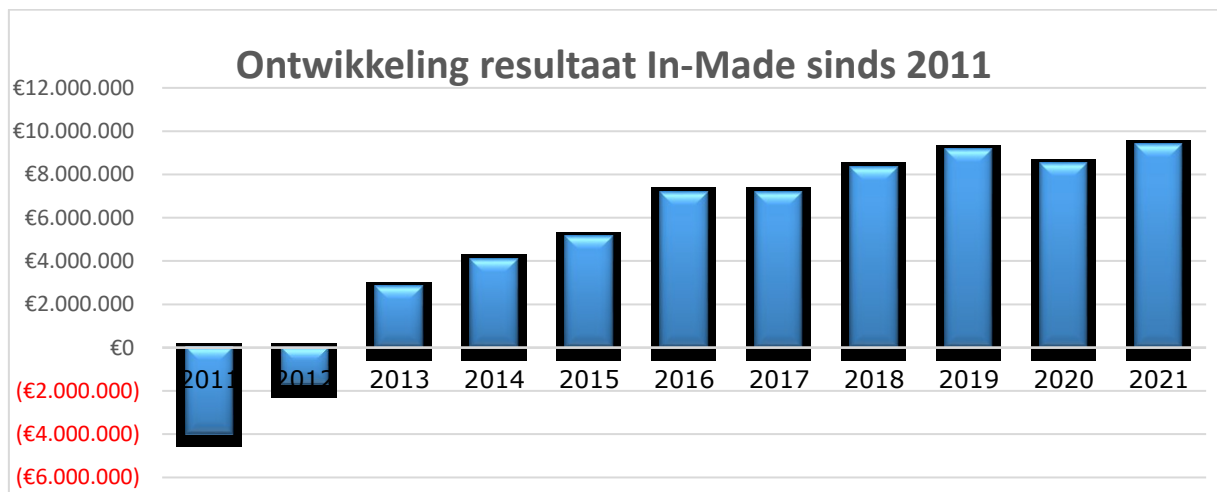
Ook in dit tweede corona jaar met lockdowns en beperkingen kon In-Made haar bedrijfsresultaat verder continueren en zelfs licht verbeteren ten opzichte van 2020. In 2021 steeg de omzet van de 27 productielocaties met € 3 miljoen t.o.v. 2020.

De verdeling van de bruto omzet was in 2021 als volgt:

- Omzet orders binnen Rijksoverheid: € 14,9 mln
- Omzet orders bedrijfsleven: € 23,6 mln

Sinds 2011 is de omzet per gedetineerde medewerker met 250% gestegen. Dit is mogelijk door een groter en meer continue werkaanbod, betere afspraken met opdrachtgevers, meer aandacht voor bezetting van werkplekken, effectiever gebruik van beschikbare productie-uren en, deels samen met opdrachtgevers en werkvoorbereiders, invoeren van slimmere productiemethodes waardoor de productiviteit per uur nog steeds toeneemt. Uiteraard zijn de gehanteerde tarieven conform de Wet Markt en Overheid.

Tabel: Ontwikkeling bruto exploitatieoverschot In-Made sinds start in 2011



## 6 Ex-Made

### 6.1. De Beschrijving Getoond Gedrag

#### **Wat kun je als (ex)gedetineerde nou met een Beschrijving Getoond Gedrag (BGG)?**

Die vraag stellen gedetineerden en ook medewerkers van DJI wel eens. Gedetineerde John vertelde ons zijn verhaal en gaf ook antwoord op deze vraag. “Het was niet eenvoudig om in detentie werk te vinden dat aansloot bij mijn denk- en werkkniveau en werkervaring vóór detentie.” In-Made heeft landelijk veel variatie in werksoorten maar in een gevangenis heeft In-Made uiteraard nooit alle soorten werkzaamheden beschikbaar. John: “Een overplaatsing naar een andere gevangenis was voor mij echter niet aan de orde vanwege mijn thuisfront. Maar met hulp van enkele arbeidsbegeleiders en mijn casemanager heb ik hier in PI Middelburg toch veel verschillend werk kunnen verrichten en erkende opleidingen kunnen volgen.”



En wat gaat hij doen nu zijn detentie afloopt? “De richting waarin ik mij heb ‘omgeschoold’ geeft mij kansen op werk met veel persoonlijk contact. Daarvoor wordt echter vaak een Verklaring Omtrent Gedrag (VOG) gevraagd. Een BGG vergroot mijn kans op het krijgen van een VOG aanzienlijk. Daarnaast zien werkgevers dit ook als een pré. Dat bleek ook in de periode dat ik werk zocht voor mijn detentiefasering (d.w.z. werken buiten de muren). Met een BGG heb je immers iets in handen dat niet iedere (ex)gedetineerde heeft!”

#### **Ervaring van senior casemanager?**

“De deelnemers die ik begeleid heb tijdens hun penitentiair programma Ex-Made hebben allemaal middels hun BGG een VOG ontvangen. Een goed portfolio is uiteraard belangrijk bij het krijgen van de BGG. Daarom adviseer ik gedetineerden om zoveel mogelijk werkervaring op te doen en te investeren in (vakgerichte) opleidingen” aldus Johan Heijne, senior casemanager in PI Leeuwarden.

#### **Invoering van de Beschrijving Getoond Gedrag Intramuraal**

Als aanvulling op de BGG Basis en BGG Ster is eind 2021 de BGG Intramuraal ontwikkeld. Deze BGG kan aangevraagd worden door gedetineerden die de gesloten detentiefase afsluiten. Met deze BGG Intramuraal kunnen zij aantonen dat zij tijdens hun verblijf in de inrichting positief gedrag hebben vertoond, werkervaring hebben opgedaan en eventuele (vak)opleidingen hebben gevolgd.

Het totaal aantal afgegeven BGG's in 2021 bedraagt 67. Een lichte daling ten opzichte van 2020 (76).

## 6.2. Werk via Sport

- Ondanks de corona pandemie zijn in 2021 maar liefst 25 gedetineerden doorgestroomd richting betaald werk via een sporttraject. Dat zijn er 3 meer dan in 2020.
- Op 4 september werd een convenant ondertekend tussen Sportvisserij Nederland, Sportvisserij Groningen/Drenthe, De Harkboot, Visvereniging Veenhuizen en PI Veenhuizen. Bij De Harkboot kunnen gedetineerden werkervaring opdoen en maken ze zelfs kans op een betaalde baan.
- De vijfde editie van het internationale voetbaltoernooi 'Football Works' vond dit jaar plaats in PI Krimpen aan de IJssel. Het toernooi werd wederom samen met EFDN (European Football for Development Network) georganiseerd en is een platform van voetbalclubs en gevangenis die actief bezig zijn met de arbeidstoeleiding van kwetsbare doelgroepen middels sport.
- Op 11 november werd er een feestelijk tintje gegeven aan de langdurige samenwerking met FC Utrecht met de officiële lancering van U4U. Dit is een uniek platform waarbij binnen FC Utrecht op een professionele, gelijkwaardige en laagdrempelige manier trajecten aangeboden worden aan gedetineerden.
- Werk via Sport' stond in 2021 in het teken van de uitbreiding van de nieuwe 'Inside' pijler. In een 'Inside' project werken trainers van een voetbalclub gedurende acht weken in de gevangenis met een groep gedetineerden. Na 'FC Emmen Naoberschap Inside' in PI Veenhuizen, konden ook 'Heracles Inside' in PI Almelo en 'Jeff Stans Goals Inside' in PI Krimpen aan de IJssel succesvol afgerond worden.
- De kers op de taart van dit jaar is het winnen van de Cedris Waarderingsprijs 2021 voor FC Emmen voor 'Naoberschap Inside' in PI Veenhuizen. Deze jaarlijkse prijs van [Cedris](#) belooft bijzondere initiatieven die zich op een innovatieve manier inzetten om mensen met een afstand tot de arbeidsmarkt aan het werk te helpen. Er waren dit jaar vijftig inzendingen en twee initiatieven sprongen er uit. De jury, onder leiding van Job Cohen, was dusdanig onder de indruk van beide projecten dat werd besloten om dit jaar niet één, maar twee winnaars aan te wijzen.

Op vrijdag 3 december kwam presenter Marcel Bamberg naar de gevangenis in Veenhuizen om de winnaar te verrassen. De uitreiking van de Waarderingsprijs is te zien via <https://www.youtube.com/watch?v=CIWvQhsitXU>



## 7 Toeleden naar werk

### Beperkt Beveiligde Afdeling (BBA) en Penitentiair Programma (PP)

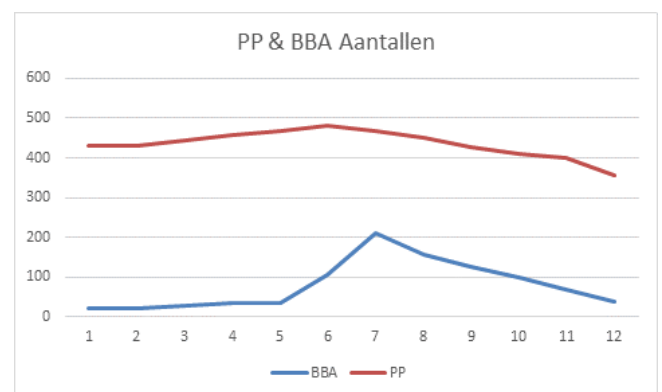
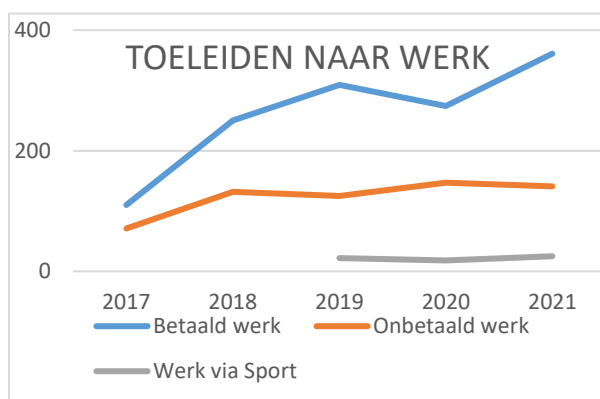
Gedetineerden kunnen onder voorwaarden in aanmerking komen voor re-integratieverlof ten behoeve van extramurale arbeid in een BBA of een PP. In beide situaties werken zij buiten de muren van de gevangenis. Hiermee worden zij voorbereid op hun terugkeer in de samenleving, met als ambitie een betaalde baan na detentie. Om in aanmerking te komen voor plaatsing in een BBA of deelname aan PP moet de gedetineerde bij In-Made gewerkt hebben aan re-integratiedoelen en beschikken over een getuigschrift werknemersvaardigheden.



### Resultaten in 2021

In 2021 zijn negen BBA's voor mannen en twee voor vrouwen gerealiseerd. Op 1 juli 2021 zijn alle gedetineerden uit de Zeer Beperkt Beveiligde Inrichtingen van rechtswege geplaatst in een BBA. In de maanden daarna is de instroom in de BBA beperkt gebleven. Dit is mogelijk te verklaren door het overgangsrecht PP. Voor een deel van de gedetineerden geldt namelijk dat zij gedurende het overgangsrecht zowel in aanmerking kunnen komen voor een PP als voor plaatsing op de BBA. Gemiddeld waren er 435 PP deelnemers per maand.

Ondanks Corona is in 2021 een forse stijging in het toeleiden naar betaald werk waarneembaar. De investeringen tijdens de intramurale fase bij In-Made -het werkfit maken en aanbieden van opleidingen- leiden tot versteviging van de arbeidsmarktpositie van de gedetineerden en zodoende tot betaald werk.



Overzicht aantal toeleidingen naar werk in de afgelopen 5 jaar  
Bron: ESF

## 8 Speerpunten In-Made en Ex-Made 2023

- Versterken van de In-Made formule door verdere onderlinge samenwerking.
- Werving van nieuwe medewerkers en persoonlijke ontwikkeling en expertisebevordering van DJI-medewerkers en leidinggevenden.
- Versterken van de positie van de werkmeester: de nieuwe wetgeving geeft meer mogelijkheden om grenzen en productie-eisen te stellen.
- Een In-Made proof productie-en leerbedrijf: verder streven naar volledige benutting van de beschikbare man-uren, de toegekende capaciteit en werkplekken en het ontwikkelen van een marktconform productietempo.
- Normaliseren van de positie van de gedetineerde als werknemer: arbeid is niet meer verplicht maar als je werkt dan ga je er ook voor!
- Toeleiding van gedetineerden naar de Beperkt Beveiligde Afdeling (BBA) vanuit het In-Made productiebedrijf en opleidingen via de In-Made Praktijkschool.
- Versterken van de governance van In-Made door de positionering van de Serviceorganisatie In-Made onder de divisie Gevangeniswezen/Vreemdelingenbewaring.
- Duurzaamheid; de Serviceorganisatie In-Made adviseert hoe de In-Made bedrijven kunnen bijdragen aan een duurzame, volledig circulaire economie in 2050.
- Invulling geven aan het Grondstoffenakkoord. De Serviceorganisatie In-Made onderzoekt hoe In-Made in samenwerking met ketenpartners invulling kan geven aan het Grondstoffenakkoord om de transitie naar een circulaire economie te versnellen.



## 9 Vlekkenplan

Onze 27 locaties bieden een grote diversiteit aan diensten ([www.in-made.nl](http://www.in-made.nl)):

- 27 divisies assemblage, montage en verpakken
- 4 wasserijen voor ruim 2,5 miljoen kg niet-persoonsgebonden wasgoed per jaar
- 5 gedetineerdenwinkels voor 30 DJI-locaties
- 1 bakkerij ten behoeve van 8 PI's in West-Nederland
- 8 metaalbedrijven; o.a. bedden, tralies, transport en logistiek
- 3 poedercoatbedrijven
- 1 divisie roest vast staal; o.a. keukens, laadpalen elektrische auto's en offshore industrie
- 7 machinale houtbedrijven; o.a. meubilair, outdoor producten
- 7 textielbedrijven; o.a. matrassen, ISO-kleding, dekzeilen, tassen, logistieke producten
- 11 divisies demontage
- 2 divisies flowpacking/machinale verpakking van voeding
- 27 divisies facilitaire dienstverlening; o.a. schoonmaak en schilder-/groenonderhoud
- 4 divisies professioneel schilderen
- 4 divisies assemblage fietsen
- 2 divisies refurbishing meubilair
- 2 koffiebranderijen
- 1 divisie consumptie-ijs





## 10 Contact



Volg In-Made/Ex-Made op LinkedIn, Facebook en Instagram #inmadeexmade



... of bezoek onze websites [www.in-made.nl](http://www.in-made.nl)

[www.in-made360.nl](http://www.in-made360.nl)



### In-Made360 De waarde van werk

Neem een virtueel kijkje in de gevangnissen van de Dienst Justitiële Inrichtingen (DJI) en bekijk de werkplekken van gedetineerden. Bezoek een